



# Manual

## Card Mover

from Version 1.0

Yellow Computing

Computersysteme GmbH  
Postfach 1136  
D-74173 Bad Friedrichshall  
Germany

**Content**

Basic Information.....	3
Resuming last interrupted copying .....	5
Source card information .....	6
Target card information .....	7
Not enough free space on target card .....	8
File is used by another application.....	9
Overwriting existing files .....	10
Note .....	11

**Inhalt**

Grundlegende Informationen .....	3
Den zuletzt abgebrochenen Kopiervorgang fortsetzen .....	5
Informationen über die ursprüngliche Speicherkarte .....	6
Informationen zur neuen Speicherkarte.....	7
Nicht genügend Speicherkapazität auf der neuen Speicherkarte .....	8
Datei ist bereits im Gebrauch .....	9
Überschreiben von vorhandenen Dateien ....	10
Hinweis .....	11

## Basic Information

Card Mover is an application designed to allow the easy transition of all the data from an used memory card to a newer, larger memory card. With a few very simple steps you can move the data directly from one card to the other.

The time consuming usage of a PC is not needed.

Till now you would have to copy the content of your card to a PC and than back to the new card which sometimes took a long time. Using Card Mover application you can do the same thing much faster, easier and without using the PC.

Card Mover application has a security system to help you in case of a system breakdown or user cancellation of the operation. In other words you will be able to resume the last cancelled or interrupted copying operation.

During copying process the application remembers information about source and target card and gives you clear instructions. So there is no danger of any mistakes by changing the cards.

### Note:

Your data is always safe, because it is never deleted from the source card.

## Grundlegende Informationen

Mit der Card Mover Anwendung wird der unkomplizierte Wechsel Ihrer Daten und Programme im Nokia 9210 Communicator auf größere Speicherkarten ermöglicht. Einfach und schnell können Sie damit direkt auf dem Nokia die Daten umkopieren.

Der zeitraubende Einsatz eines PCs ist nicht notwendig.

Bisher waren Sie gezwungen den Inhalt der alten Karte zuerst auf einen PC zu übertragen bevor sie ihn auf die neue Speicherkarte kopieren konnten.

Die Card Mover Anwendung ermöglicht Ihnen das direkte umkopieren der Daten von der alten zur neuen Speicherkarte – schnell, einfach und unkompliziert!

Die Card Mover Anwendung hat ein Sicherheitssystem welches Ihre Daten vor Systemstörungen und gegen das versehentliche, manuelle Löschen durch den Anwender schützt. Das heißt, Sie können den zuletzt abgebrochenen Kopiervorgang jederzeit wieder fortsetzen.

Während des Übertragungsprozesses gibt das Programm klare Anweisungen zum Wechsel der einzelnen Speicherkarten – die macht den ganzen Vorgang klar und einfach und minimiert die Gefahr von Verwechslungen beim Speicherkartenwechsel entstehen.

### Hinweis:

Ihre Daten sind immer sicher, da sie nicht von der ursprünglichen Speicherkarte gelöscht werden. Im Zweifelsfall können Sie immer zur alten Speicherkarte zurückkehren.

- All applications that are installed on memory card will run properly after the copy process.

If you want to start new copying or resume the last interrupted process please press **Start** command button or select corresponding command from *File* menu.



- You won't be able to run the Online-Help during copying process because Card Mover, in order to minimize the number of card changes, uses almost all free memory. It is recommended to read remaining chapters of this help before you continue the use of this Card Mover application.
- It is recommended to close all other applications before starting to copy cards.

## Attention:

You will be able to resume a copy process only if no data on the source memory card has been changed in the meantime.

- Nach dem Kopiervorgang sind alle Anwendungen der alten Speicherkarte weiterhin vorhanden.

Um einen neuen Kopiervorgang zu beginnen oder den zuletzt abgebrochenen Kopiervorgang fortzusetzen können Sie die **Start** Taste drücken, oder im Menü unter *Datei* den entsprechenden Befehl wählen.



- Diese Online-Hilfe kann Ihnen während des Kopiervorgangs leider nicht zur Verfügung gestellt werden, da der Card Mover praktisch den gesamten Speicherplatz in Anspruch nimmt, um die Anzahl der notwendigen Kartenwechsel zu minimieren. Wir empfehlen Ihnen daher, vor dem ersten Gebrauch des CardMovers auch die nachfolgenden Kapitel der Hilfe zu lesen.
- Schließen Sie bitte wenn möglich alle Programme bevor Sie mit dem Kopiervorgang beginnen.

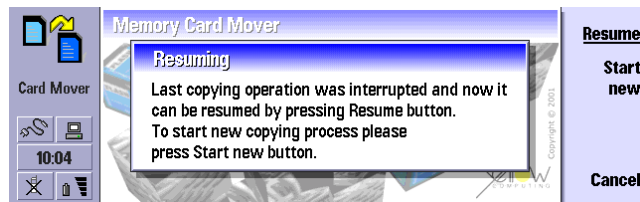
## Achtung:

Sie können einen abgebrochenen Kopiervorgang nur dann fortsetzen, wenn die Daten der ursprünglichen Speicherkarte nicht geändert wurden.

## Resuming last interrupted copying

If your last copying process was interrupted (by user cancellation or a system breakdown) you will be able to resume it by starting copying again.

During copying Card Mover remembers what part of data has been successfully written. Thus in case of resuming of interrupted copying only previously unwritten data will be copied.



### Attention:

You will be able to resume a copy process only if no data on the source memory card has been changed in the meantime.

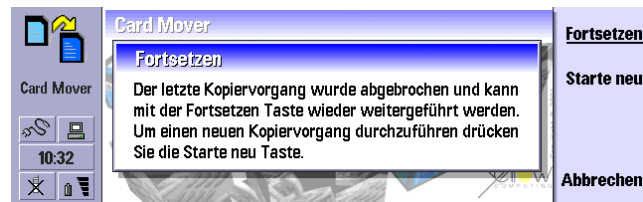
### Note:

Card Mover application stores also the identification information about the source and target card from interrupted process. So there is no danger of any mistakes.

## Den zuletzt abgebrochenen Kopiervorgang fortsetzen

Wenn der letzte Kopiervorgang unterbrochen wurde (entweder durch einen Systemfehler oder durch den Anwender) können Sie ihn fortsetzen indem Sie einen neuen Kopiervorgang beginnen.

Während des Kopiervorganges zeigt Ihnen der Card Mover den bereits erfolgreich übertragenen Teil der Daten an. Dadurch ist sichergestellt, dass nur Daten kopiert werden, die nicht bereits übertragen wurden.



### Achtung:

Sie können den Kopiervorgang nur dann fortsetzen, wenn die Daten der ursprünglichen Speicherkarte nicht geändert wurden.

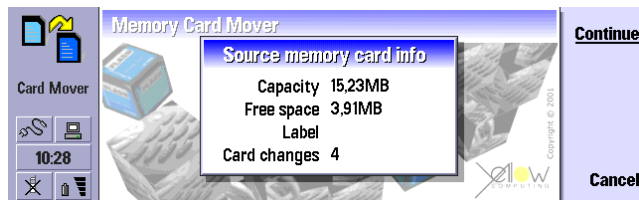
### Hinweis:

Das Card Mover Programm speichert auch die Kennungen der ursprünglichen Quell- und der neuen Zielspeicherkarte von unterbrochenen Kopiervorgängen, um Fehler zu vermeiden.

## Source card information

Before the main part of copying process starts, you will see a dialog with all necessary information about the memory card currently present in the device.

The dialog contains information about capacity, free space and the label of the source card. On this dialog also a number of the estimated cards exchanges is shown.



### Note:

Because all necessary information about source memory card is presented before copying process starts, there is no need to check source card properties in other applications.

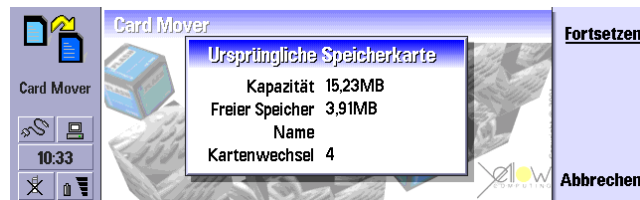
### Note:

Identification information about the accepted source card is remembered and it is used for verification by the cards changing.

## Informationen über die ursprüngliche Speicherkarte

Vor Beginn des eigentlichen Kopiervorgangs, werden Sie einen Dialog mit allen notwendigen Informationen über die im Laufwerk vorhandene Speicherkarte sehen.

Dieser Dialog enthält Informationen über die Kapazität, freien Speicherplatz und den Namen der ursprünglichen Speicherkarte. Dieser Dialog gibt auch Auskunft über die voraussichtliche Anzahl der Kartenwechsel.



### Hinweis:

Alle notwendigen Informationen über die ursprüngliche Speicherkarte werden am Anfang des Kopiervorgangs angezeigt. Eine weitergehende Überprüfung der Speicherkarte ist daher nicht notwendig.

### Hinweis:

Die Identifikationsmerkmale der Quell- und der Zielspeicherkarte werden gespeichert und damit wird der korrekte Kartenwechsel überwacht.

## Target card information

After first part of reading you will see a dialog with all necessary information about the target card.

The dialog contains information about capacity, free space and label of target card.

- No data will be written to the target memory card without your approval.

### Note:

Information about accepted target card is remembered by the Card Mover application and it is used for verification by the cards changing.

## Informationen zur neuen Speicherkarte

Nach dem ersten Einlesevorgang erscheint ein Dialog mit allen wichtigen Informationen über die Zielspeicherkarte. Dieser Dialog zeigt die Informationen über Kapazität, freien Speicherplatz und den Namen der neuen Speicherkarte.

- Ohne Ihre Zustimmung werden keine Daten auf die neue Speicherkarte geschrieben.

### Hinweis:

Die Identifikationsmerkmale der Quell- und der Zielspeicherkarte werden gespeichert und damit wird der korrekte Kartenwechsel überwacht.

## Not enough free space on target card

If there is not enough free space on your target memory card, the copy operation cannot be performed. If so, you will see the corresponding dialog after first part of reading.

- In this moment you can use the File Manager application to create some free memory space on the target memory card. Then just press **Retry** command button to continue.
- To see more details about your target memory card (its capacity, free space and label) press **Info** command button on this dialog.
- If you cancel copying operation in this moment, you won't be able to resume it because no data was written to the target memory card so far.

## Nicht genügend Speicherkapazität auf der neuen Speicherkarte

Wenn auf der Zielspeicherkarte nicht genügend freie Speicherkapazität vorhanden ist, kann der Kopiervorgang nicht ausgeführt werden. In diesem Falle werden Sie einen entsprechenden Dialog nach dem ersten Kartenwechsel sehen:

- Um das Problem zu lösen, können Sie mit dem Datei Manager Daten auf der Speicherkarte löschen, um mehr freien Speicherplatz auf der neuen Speicherkarte erzeugen. Danach betätigen Sie einfach die **Wiederholen** Befehlstaste.
- Um weitere Informationen über die neue Speicherkarte zu erhalten (über die Kapazität, freien Speicherplatz und Namen) drücken Sie in diesem Dialog die **Info** Befehlstaste.
- Wenn Sie bei Speicherplatzmangel den Kopiervorgang unterbrechen, werden sie ihn später nicht mehr fortsetzen können, da ja keine Daten auf die neue Zielspeicherkarte geschrieben wurden.

## File is used by another application

When Card Mover is trying to read or write a file that is currently in use by another application an error occurs.

You will be asked if you want to skip that file. Alternatively you will be also able to retry the reading/writing operation or cancel the whole copy process.

### Tip:

If you want to make sure, that the opened file is properly copied, just close the corresponding application and then press the **Retry** command button on the displayed dialog.

## Datei ist bereits im Gebrauch

Eine Datei, die von einer anderen Anwendung bearbeitet wird kann vom Card Mover nicht gleichzeitig benutzt werden. In diesem Falle erscheint eine Fehlermeldung.

Sie werden gefragt ob Sie diese Datei überspringen wollen. Alternativ können Sie auch den Lese- oder Schreibvorgang wiederholen oder den gesamten Kopiervorgang abbrechen.

### Tipp:

Wenn Sie die geöffnete Datei sicher kopieren wollen, sollten Sie die Datei schließen und die **Wiederholen** Befehlstaste im aktuellen Dialog betätigen.

## Overwriting existing files

By writing files that already exist on a target memory card, you will be asked if you want to overwrite them. You will be able also to skip these files (by pressing **Skip** command button).

### Tip:

If you want to overwrite all files that already exist on the target memory card, just press **Overwrite all** command button at the first request about overwriting.

## Überschreiben von vorhandenen Dateien

Beim Umkopieren einer Datei, die auf der neuen Zielspeicherkarte unter gleichem Namen schon existiert, werden Sie gefragt, ob Sie diese existierende Datei überschreiben wollen. Mit der Befehlstaste **Überspringen** können Sie diese Dateien jedoch übergehen.

### Tipp:

Wenn Sie alle Dateien, die auf der neuen Speicherkarte bereits existieren, überschreiben wollen, drücken Sie die **Überschreiben** Befehlstaste bei der ersten Abfrage..

## Note

Copyright © 2000-2001 by Yellow Computing Computersysteme GmbH

Please note that the program and this manual are under copyright. No part of this program or manual may be reproduced, changed, translated into other languages or stored in a retrieval system in any form or by any means without prior consent from Yellow Computing.

Despite our extensive checking procedure we do not accept liability for any errors in the User Manual, in the interface cable, disk or on the CD-ROM that might cause damage to components, machinery or data. The usual legal warranty rules apply to our products.

We reserve the right to make technical changes to the hard and software.

We can give no guarantee that our products will work perfectly on computers and configurations other than the ones specified by ourselves. In particular, this applies to emulators of all kinds.

Names and data used in the examples are purely fictitious.

Product names in the user manual and in this Help system which are registered trademarks are not marked as such. The fact that a product is not marked ® does not imply that its name is free. Nor does it give any indication as to whether the said product is under a patent or utility-model patent.

## Hinweis

Copyright © 2000-2001 by Yellow Computing Computersysteme GmbH

Anleitung und Programm sind urheberrechtlich geschützt! Diese dürfen nur mit schriftlicher Genehmigung von Yellow Computing geändert, vervielfältigt, in andere Sprachen übersetzt oder in Datenverarbeitungsanlagen erfaßt werden.

Die in den Beispielen verwendeten Namen und Daten sind frei erfunden.

Es wird empfohlen, unbedingt mehrere, räumlich voneinander getrennte Kopien, am besten auch in schriftlicher Form, von allen wichtigen Daten zu erstellen. Unter bestimmten Umständen können Daten in praktisch jedem Übertragungskabel und in fast allen elektronischen Speichermedien verlorengehen oder verändert werden.

Trotz gewissenhafter Prüfung kann für Fehler in der Anleitung, am Übertragungskabel, der Diskette oder an der CD-ROM, die zum Schadhaftwerden von Bauelementen, Geräten oder Daten führen, keine Haftung übernommen werden. Für unsere Produkte gelten die gesetzlichen Garantiebestimmungen.

Wir behalten uns technische Änderungen an Hard- und Software vor!

Es wird nicht gewährleistet, daß unsere Hard- und Software auf anderen als den genannten Geräten und Konfigurationen einwandfrei arbeiten. Dies gilt besonders für Emulatoren jeglicher Art.

YELLOW COMPUTING schließt nicht aus, daß weitere angeführte Namen eingetragene Warenzeichen sind.

Bedienungsanleitung/User's Manual Card Mover 9210, Rev. 121-101-100